

Ayuntamiento de Logroño



DIRECCIÓN GENERAL DE EXTINCIÓN DE INCENDIOS Y SALVAMENTOS



MEMORIA 2020



ÍNDICE

1.INTRODUCCIÓN.....	3-4
2.INTERVENCIONES.....	4-5
2.1. DISTRIBUCIÓN DE LAS ACTUACIONES POR TIPO.....	5-9
2.2. DISTRIBUCIÓN DE LAS ACTUACIONES POR MESES.....	9-12
2.3. DISTRIBUCIÓN DE LAS ACTUACIONES POR DÍA DE LA SEMANA.....	13-14
2.4. DISTRIBUCIÓN HORARIA DE LAS ACTUACIONES.....	15
2.5 DISTRIBUCIÓN DE LAS ACTUACIONES EN FUNCIÓN DE LA HORA DE SALIDA.....	16-17
2.6. DISTRIBUCIÓN DE LAS ACTUACIONES EN FUNCIÓN DE SU DURACIÓN.....	18-19
2.7. VEHÍCULOS Y TIEMPOS DE UTILIZACIÓN.....	20-21
2.8. DISTRIBUCIÓN DE LAS ACTUACIONES Y TIEMPOS EN FUNCIÓN DE LAS LOCALIDADES.....	22-24
2.9. ACTUACIONES MÁS DESTACABLES.....	25-27
3. ACTIVIDADES DE PREVENCIÓN	27-30
3.1. ACTIVIDADES EXTERNAS DE FORMACIÓN Y PRÁCTICAS	27
3.2. INFORMACIÓN Y DIVULGACIÓN PÚBLICA	27-28
3.3. OTRAS ACTIVIDADES DE PREVENCIÓN	28-29
3.4. SIMULACROS.....	29-30
4. FORMACIÓN INTERNA.....	30-31
5. PERSONAL DEL SERVICIO.....	32
6. CONVENIOS CON OTRAS ENTIDADES.....	33
7. NUEVAS ADQUISICIONES.....	33-34

1.INTRODUCCIÓN

La Dirección General de Extinción de Incendios y Salvamentos del Ayuntamiento de Logroño tiene como cometido primordial el **salvamento de vidas y bienes en caso de cualquier tipo de siniestro**.

Otros cometidos incluyen la realización de asistencias técnicas y de actividades preventivas (retenes de prevención, divulgación, formación, etc.).

El **ámbito territorial** de actuación comprende:

- El término municipal de Logroño.
- Los municipios de la Comunidad Autónoma de La Rioja que le corresponden según el convenio existente.
- El resto de la Comunidad Autónoma de La Rioja en apoyo al CEIS-RIOJA cuando éste lo solicite.
- Los municipios de Álava incluidos en el convenio existente con su Diputación Foral.
- Otras zonas próximas de Navarra, cuando lo soliciten y mientras acuden efectivos de su propia Comunidad Autónoma.

La presente memoria refleja las actuaciones y actividades desarrolladas por la Dirección General en el cumplimiento de sus fines a lo largo del año 2020.

Hechos destacables durante el año 2020.

Como hechos más importantes que afectan a esta Dirección General durante este año 2020 se señalan los siguientes:

- 1.- La aparición de la pandemia de COVID-19, que ha afectado profundamente al número y tipo de actuaciones realizadas durante este año, como se detalla en el apartado siguiente.
- 2.- La aprobación de un acuerdo con la plantilla para el periodo 2020-2027, tras una larga negociación, con implicaciones de importancia entre las que se destacan: la inclusión de las guardias localizadas en el complemento específico; la regulación de la prestación de los servicios extraordinarios; plan anual de formación interna; Plan de Parque que incluye diversas actividades de prevención y maniobras específicas; mejora de los medios materiales; cambio de un sistema de trabajo que conlleva un nuevo calendario de seis turnos.
- 3.- Las mejoras de personal con la incorporación de 8 nuevos bomberos, la creación y cobertura de un nuevo puesto de Jefe de Negociado, cobertura de puesto de Operador Administrativo y la cobertura definitiva mediante concurso del puesto de Gestor Operativo.

4.- Los convenios firmados con el Gobierno de La Rioja, con la gestora de conciertos (UNESPA) y con el Organismo Autónomo Bomberos Forales de Álava, como se detalla en el apartado 6 de esta memoria.

5.- Mejora de la comunicación con el Gabinete de Prensa para fortalecer la imagen del servicio. Actualización y mejora de los contenidos de la web municipal (aún en proceso).

2.INTERVENCIONES

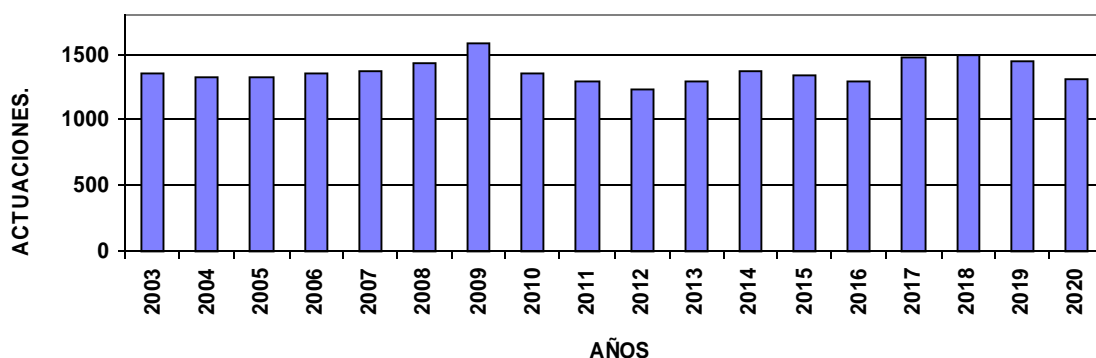
Durante el año 2020 esta Dirección General de Extinción de Incendios y Salvamentos ha realizado un total de **1.307 actuaciones**, lo que ha supuesto **3,57 actuaciones/día**.

En el desarrollo de estas 1.307 actuaciones se ha invertido un tiempo total de **1.264 horas y 43 minutos, (52 días, y 16 horas y 43 minutos)**, lo que ha supuesto el **14,39%** del tiempo total de permanencia en el Parque de Bomberos.

En cuanto al número de actuaciones suponen, comparándolas con el año 2019 en el que se produjeron 1.449, una disminución del 9,80% (142 intervenciones menos).

A causa de la pandemia provocada por el virus COVID-19, este número de actuaciones es inusualmente bajo, como se detalla más adelante.

AÑO	Nº ACTUACIONES	AÑO	Nº ACTUACIONES
2003	1357	2012	1242
2004	1323	2013	1300
2005	1332	2014	1370
2006	1364	2015	1337
2007	1374	2016	1301
2008	1436	2017	1485
2009	1594	2018	1496
2010	1352	2019	1449
2011	1300	2020	1307



En el siguiente cuadro se indican los distintos solicitantes que llamaron al Parque de Bomberos para que se llevasen a cabo las intervenciones.

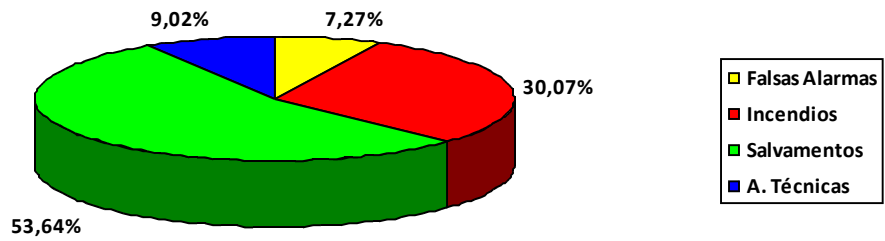
SOLICITANTES	NÚMERO DE LLAMADAS	PORCENTAJE
SOS RIOJA (112)	799	61.14%
POLICÍA LOCAL (092)	181	13.85%
OCUPANTE DEL EDIFICIO	152	11.63%
ACTIVIDAD INTERNA	121	9.26%
INDETERMINADO	27	2.07%
TESTIGO EXTERIOR	17	1.30%
POLICÍA NACIONAL	9	0.68%
VIGILANCIA PRIVADA	1	0.07%

En ocasiones de una única intervención se reciben varias llamadas.

2.1. DISTRIBUCIÓN DE LAS ACTUACIONES POR TIPO

El total de las 1307 actuaciones realizadas durante el año 2020 han sido agrupadas, en función de su tipología, en cuatro bloques genéricos denominados Falsas Alarmas, Incendios, Salvamentos y Asistencias Técnicas.

Para este año 2020 las Falsas Alarmas han supuesto el **7,27%** (95) del total de las actuaciones, Incendios el **30,07%** (393), Salvamentos el **53,64%** (701) y Asistencias Técnicas el **9,02%** (118).



	2015	2016	2017	2018	2019	2020
Falsas Alarmas	8,68%	7,69%	7,41%	6,42%	6,14%	7,27%
Incendios	30,59%	33,05%	37,91%	27,27%	27,61%	30,07%
Salvamentos	41,88%	44,89%	41,62%	52,07%	51,27%	53,64%
Asistencias Técnicas	18,85%	14,37%	13,06%	14,24%	14,98%	9,02%



Las 1.307 actuaciones realizadas en 2020 se distribuyen en:

INCENDIOS: 393			
TIPO	CON INTERVENCIÓN	SIN INTERVENCIÓN	TOTAL
Viviendas	58	22	80
Industrias	17	3	20
Locales comerciales y de servicios	24	3	27
Garajes	3	1	4
Vehículos	22	5	27
Agrícolas y forestales	96	20	116
Contenedores de residuos	84	12	96
Otros incendios	19	4	23
SALVAMENTOS: 701			
TIPO	CON INTERVENCIÓN	SIN INTERVENCIÓN	TOTAL
Limpiezas de calzadas	47	3	50
Achiques de agua y desatascos	29	23	52
Fugas de gas	8	13	21
Relac. con productos peligrosos	3	4	7
Aperturas de puertas	73	49	122
En aparatos elevadores	7	7	14
Sanearios de fachada	72	7	79
Hund. y apuntalamientos de constr.	4	6	10
Caídas de árboles y otros objetos	59	6	65
Accidentes de tráfico	44	8	52
Retiradas de abejas o avispas	115	28	143
Relacionados con animales	10	4	14
Desconexión de alarmas	18	5	23
En medio acuático	1	2	3
Retirada y prevenc. de hielo y nieve	0	0	0
Rescate de personas	19	11	30
Otros salvamentos	9	7	16
ASISTENCIAS TÉCNICAS: 118			
TIPO	TOTAL		
Previsiones	31		
Visitas a actividades	1		
Formación y prácticas a empresas y asociaciones	3		
Actividades de divulgación a colegios y otros colectivos	5		
Reconocimiento y evaluación de situaciones	51		
Suministros de agua	0		
Otras asistencias	27		
FALSAS ALARMAS: 95			



ANÁLISIS AÑO 2020

Analizando los datos anteriores de forma más detallada y comparándolos con los de años anteriores, se puede destacar lo siguiente:

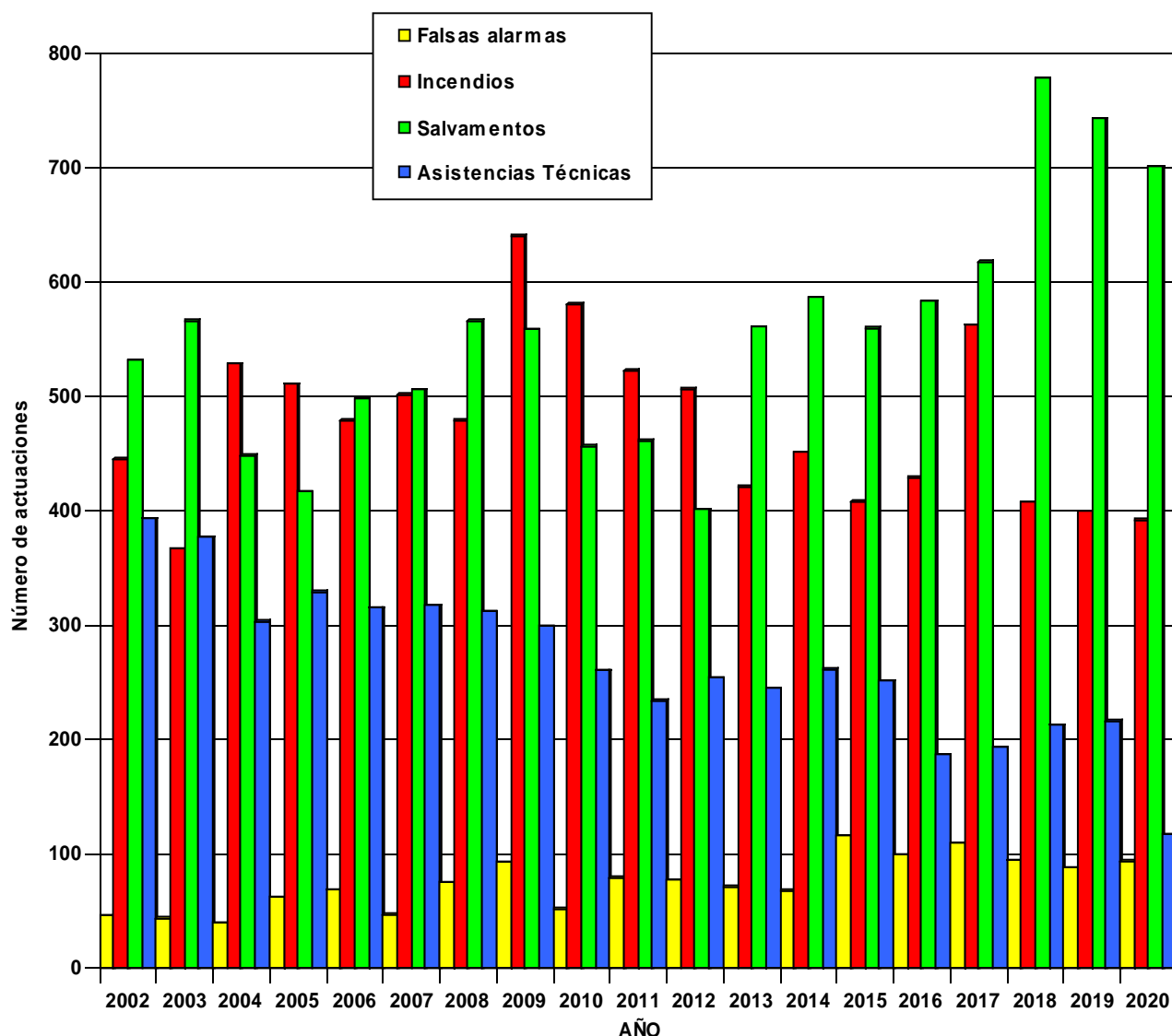
La aparición en el mes de marzo de el virus COVID-19, que ha provocado una pandemia a nivel mundial, ha tenido su impacto en muchas de las intervenciones realizadas este año. Destacamos las siguientes:

- Reducción del número global de intervenciones con respecto a los últimos tres años. La disminución resulta muy significativa durante los meses de abril y diciembre, coincidiendo con periodos de confinamiento más estricto.
- El número de prevenciones disminuye de manera muy evidente debido a la cancelación de prácticamente todas las celebraciones festivas (San Bernabé, San Mateo, Cabalgata de Reyes, etc.) y demás actividades culturales, deportivas y de ocio.
- A partir del 14 de marzo (fecha de declaración del primer estado de alarma en todo el Estado) se produce la anulación de visitas a actividades, cursos de formación y prácticas a empresas y asociaciones y también las actividades de divulgación que se realizan a colegios y otros colectivos.
- Durante los meses de marzo y abril, se realizaron un total de 32 intervenciones relacionadas con la desinfección de las vías públicas, en coordinación con Protección Civil y otras unidades del Ayuntamiento.
- Incremento de salvamentos, especialmente el de aperturas de puertas y rescate de personas provocada por un mayor aumento de personas en sus domicilios, muchos de ellos mayores y con dependencias que se encuentran solas debido a la pandemia.

Por otro lado, se aprecia un incremento destacable en los salvamentos realizados para la retirada de enjambres de abejas y avispa (avispa asiática en varios casos), como consecuencia de las circunstancias climatológicas del año. También por la existencia de segundas viviendas desocupadas durante largos periodos debido a las restricciones a la movilidad provocadas por la pandemia durante varios periodos del año.

Como resumen del año 2020 se puede decir que han disminuido significativamente las asistencias técnicas y se han incrementado los salvamentos, especialmente los que afectan de forma más directa a las personas.

En el siguiente gráfico se puede ver la evolución de los diferentes tipos de siniestros desde el año 2002:



2.2. DISTRIBUCIÓN DE LAS ACTUACIONES POR MESES

Los meses con mayor número de actuaciones a lo largo del año 2020 han sido **JUNIO** con 146 actuaciones, **OCTUBRE** con **134**, **JULIO** con **130** y **MARZO** con **122**, lo que ha supuesto el **11,17%** en junio, el **10,25%** en octubre, el **9,94%** en julio y el **9,33%** en marzo, frente al 8,33% que hubiese supuesto una distribución homogénea de las actuaciones a lo largo de todo el año. En el lado opuesto los meses de menor actividad fueron **DICIEMBRE** y **ABRIL** con **66 Y 67 actuaciones**, respectivamente.

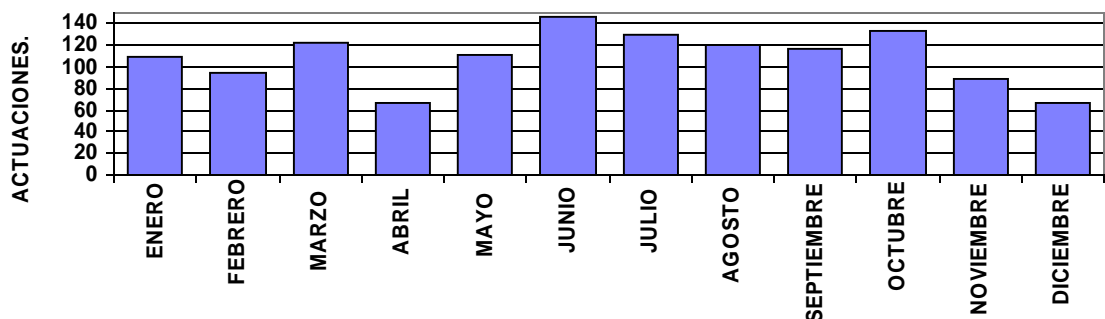
De la comparación de estos mismos datos con los alcanzados en el año 2019 se puede deducir que se ha producido un **incremento importante** durante el mes de octubre, y **disminuciones significativas** en diciembre y abril.

En cuanto al tipo de actuaciones observamos que los meses de mayor y menor número son los siguientes:

	MAYOR	MENOR
INCENDIOS	Octubre	Abril
SALVAMENTOS	Junio	Febrero
ASISTENCIAS TÉCNICAS	Febrero	Noviembre
FALSAS ALARMAS	Julio	Abril

DISTRIBUCIÓN MENSUAL DEL NÚMERO DE ACTUACIONES

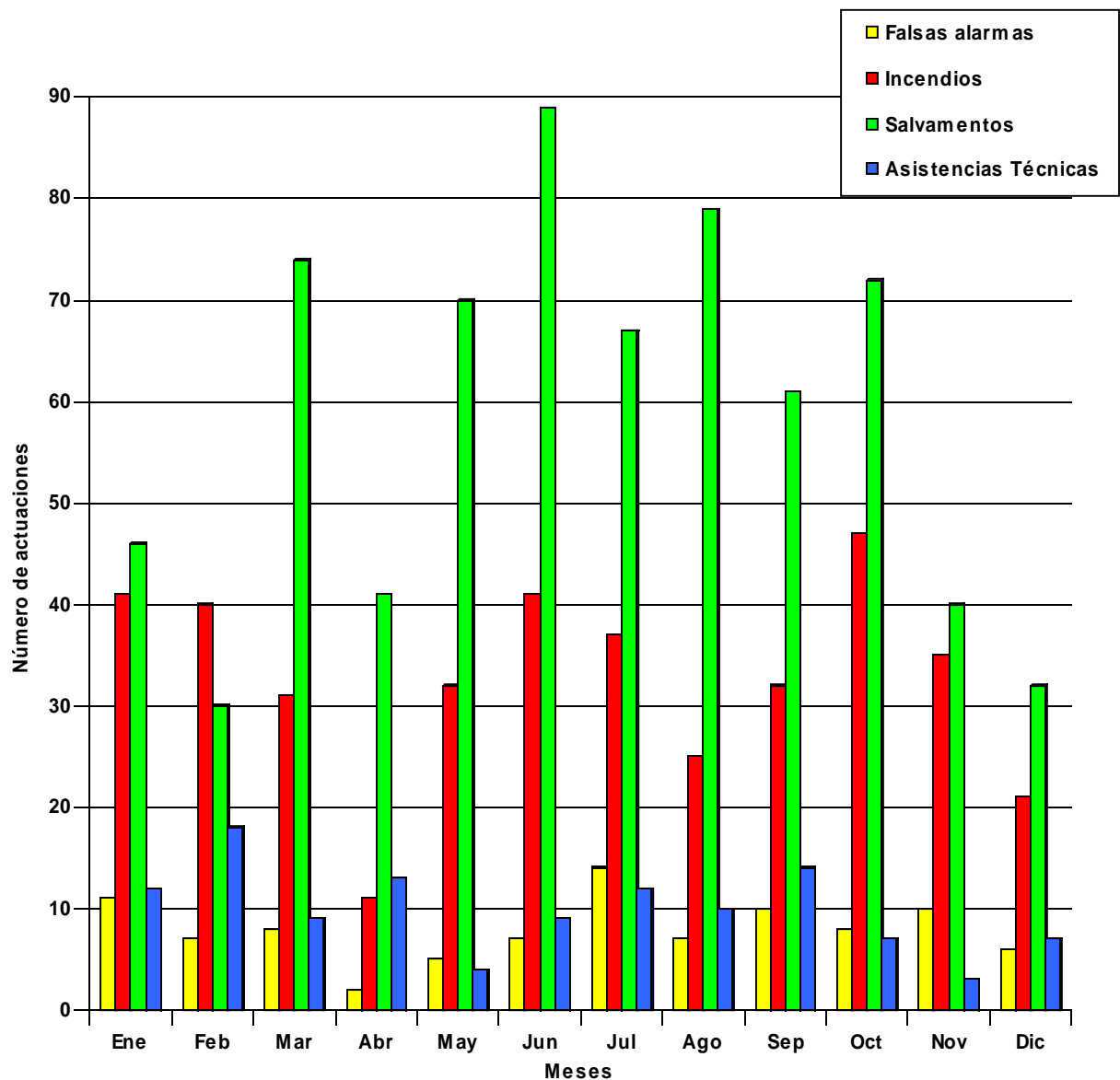
	ENE	FEB	MAR	ABR	MAY	JUN	JUL	AGO	SEP	OCT	NOV	DIC
2020	110	95	122	67	111	146	130	121	117	134	88	66
2019	110	94	124	98	121	144	109	141	150	105	108	145
2018	123	86	107	109	146	153	177	150	177	91	94	83
2017	121	115	118	135	147	129	131	121	119	110	104	135
2016	89	119	79	109	109	162	105	106	134	103	85	101
2015	95	102	113	92	131	129	131	123	105	118	107	91
2014	95	107	109	111	183	138	85	117	130	89	98	108
2012	84	85	131	88	141	126	117	90	106	88	105	81



DISTRIBUCIÓN MENSUAL DE LAS ACTUACIONES AGRUPADAS POR TIPO

AÑO 2020

DEFINICIÓN	Ene	Feb	Mar	Abr	May	Jun	Jul	Ago	Sep	Oct	Nov	Dic	TOTAL
Falsas alarmas	11	7	8	2	5	7	14	7	10	8	10	6	95
Incendios	41	40	31	11	32	41	37	25	32	47	35	21	393
Salvamentos	46	30	74	41	70	89	67	79	61	72	40	32	701
Asistencias Técnicas	12	18	9	13	4	9	12	10	14	7	3	7	118
TOTALES	110	95	122	67	111	146	130	121	117	134	88	66	1307



DESGLOSE MENSUAL POR TIPO DE ACTUACIÓN (AÑO 2020)

INCENDIOS	Ene		Feb		Mar		Abr		May		Jun		Jul		Ago		Sep		Oct		Nov		Dic		TOTAL	
	CI	SI	CI	SI	CI	SI	CI	SI	CI	SI	CI	SI	CI	SI	CI	SI	CI	SI	CI	SI	CI	SI	CI	SI	CI	SI
Viviendas	7	2	7	2	4	2	2	3	4	2	5	1	4	1	1	2	7	1	8	1	5	3	4	2	58	22
Industrias	2	0	2	0	0	0	0	0	6	1	0	1	1	1	1	0	3	0	1	0	1	0	0	0	17	3
Locales. com. y ser.	0	0	2	0	3	0	0	0	1	0	2	0	1	1	3	1	2	0	6	0	1	0	3	1	24	3
Garajes	1	0	0	0	0	0	0	1	0	0	0	0	0	0	0	0	0	1	0	0	0	1	0	3	1	
Vehículos	1	1	2	0	0	0	1	0	3	0	4	0	4	0	0	2	2	1	2	1	2	0	1	0	22	5
Agríc. y forestales	5	1	8	3	15	3	1	0	8	2	16	2	15	3	7	1	8	2	8	1	5	1	0	1	96	20
Contened. residuos	16	1	10	0	3	1	2	1	3	0	6	2	3	1	3	3	5	0	13	1	12	2	8	0	84	12
Otros incendios	2	2	3	1	0	0	0	0	2	0	2	0	1	1	1	0	1	0	4	0	3	0	0	0	19	4
TOTAL	34	7	34	6	25	6	6	5	27	5	35	6	29	8	16	9	28	4	43	4	29	6	17	4	323	70
	41		40		31		11		32		41		37		25		32		47		35		21		393	

SALVAMENTOS	Ene		Feb		Mar		Abr		May		Jun		Jul		Ago		Sep		Oct		Nov		Dic		TOTAL		
	CI	SI	CI	SI	CI	SI	CI	SI	CI	SI	CI	SI	CI	SI	CI	SI	CI	SI	CI	SI	CI	SI	CI	SI	CI	SI	
Limpiezas calzadas	3	0	2	0	3	0	12	0	1	1	6	0	2	2	0	0	6	0	7	0	3	0	2	0	47	3	
Achiq. agua y desat.	2	1	2	2	1	4	1	2	1	3	3	2	4	2	2	0	2	1	5	4	3	1	3	1	29	23	
Fugas gas	0	4	0	0	0	0	1	0	0	1	0	1	3	1	0	1	2	1	0	2	0	2	2	0	8	13	
Productos peligrosos	0	0	1	0	1	0	0	4	1	0	0	0	0	0	0	0	0	0	0	0	0	0	0	0	3	4	
Aperturas puertas	2	9	3	2	4	5	8	0	7	5	10	10	12	3	5	2	6	2	3	5	7	3	6	3	73	49	
En aparatos elevad.	1	0	0	1	1	0	0	0	0	1	3	0	1	1	0	2	1	0	0	0	0	0	0	2	7	7	
Sanear. fachada	5	0	0	0	32	2	5	0	3	0	4	0	5	1	7	1	3	1	4	2	1	0	3	0	72	7	
Hundim. construc.	0	1	1	1	1	0	0	0	0	2	0	1	0	0	1	0	0	1	1	0	0	0	0	0	4	6	
Caídas objetos	7	0	1	1	11	2	1	0	4	0	6	0	3	0	9	2	2	0	11	1	2	0	2	0	59	6	
Accidentes de tráfico	6	0	6	0	4	0	1	0	1	1	3	2	3	0	5	1	3	1	3	3	5	0	4	0	44	8	
R. abejas y avispa	0	0	0	1	0	1	1	0	18	9	27	3	9	3	27	2	17	2	12	5	3	2	1	0	115	28	
Relac. con animales	0	0	0	0	0	0	0	0	2	1	1	1	0	0	2	2	2	0	1	0	0	0	2	0	10	4	
Descon. alarmas	0	1	1	0	0	0	2	1	1	0	1	0	2	1	5	1	3	1	1	0	2	0	0	0	18	5	
En medio acuático	1	0	0	1	0	0	0	1	0	0	0	0	0	0	0	0	0	0	0	0	0	0	0	0	1	2	
R/p de hielo y nieve	0	0	0	0	0	0	0	0	0	0	0	0	0	0	0	0	0	0	0	0	0	0	0	0	0	0	0
Rescate personas	1	0	1	2	1	0	0	0	1	4	4	1	4	2	2	0	3	0	1	1	1	1	0	0	19	11	
Otros salvamentos	1	1	0	1	1	0	1	0	0	2	0	0	3	0	0	0	1	0	0	0	1	3	1	0	9	7	
TOTAL	29	17	18	12	60	14	33	8	40	30	68	21	51	16	65	14	51	10	49	23	28	12	26	6	518	183	
	46		30		74		41		70		89		67		79		61		72		40		32		701		

A. TÉCNICAS	Ene	Feb	Mar	Abr	May	Jun	Jul	Ago	Sep	Oct	Nov	Dic	TOTAL
Prevenciones	10	8	2	0	0	0	0	0	2	2	3	4	31
Visitas a actividades	0	0	0	0	0	0	1	0	0	0	0	0	1
Formación empresas	0	0	0	0	0	0	0	2	1	0	0	0	3
Divulgación colegios	0	5	0	0	0	0	0	0	0	0	0	0	5
Eval. situaciones	1	3	0	1	2	8	11	7	10	5	0	3	51
Suministros agua	0	0	0	0	0	0	0	0	0	0	0	0	0
Otras asistencias	1	2	7	12	2	1	0	1	1	0	0	0	27
TOTAL	12	18	9	13	4	9	12	10	14	7	3	7	118

CI = Con intervención

SI = Sin intervención



2.3. DISTRIBUCIÓN DE LAS ACTUACIONES POR DÍA DE LA SEMANA

De la distribución de las actuaciones en función del día de la semana se deduce una mayor incidencia de las mismas durante los **VIERNES Y LUNES** con 199 y 196 actuaciones respectivamente (30,22% del total) siendo los **MIÉRCOLES** cuando se realizaron en conjunto menor número de actuaciones, **175** (13,38%). Una distribución homogénea del número de actuaciones hubiera supuesto un 14,28% para cada día de la semana.

En relación con el año anterior fueron los sábados y domingos cuando hubo más intervenciones, siendo los jueves el que menos. Ordenadas por número de actuaciones, de mayor a menor, se obtiene la siguiente correlación:

2020	Viernes	Lunes	Sábado	Domingo	Jueves	Martes	Miércoles
2019	Sábado	Domingo	Viernes	Miércoles	Martes	Lunes	Jueves
2018	Martes	Domingo	Viernes	Sábados	Miércoles	Jueves	Lunes
2017	Domingo	Sábado	Lunes	Viernes	Jueves	Martes	Miércoles
2016	Viernes		Sábado	Martes	Domingo	Jueves	Miércoles
2015	Sábado y Martes	Domingo	Viernes	Jueves	Lunes	Miércoles	2015

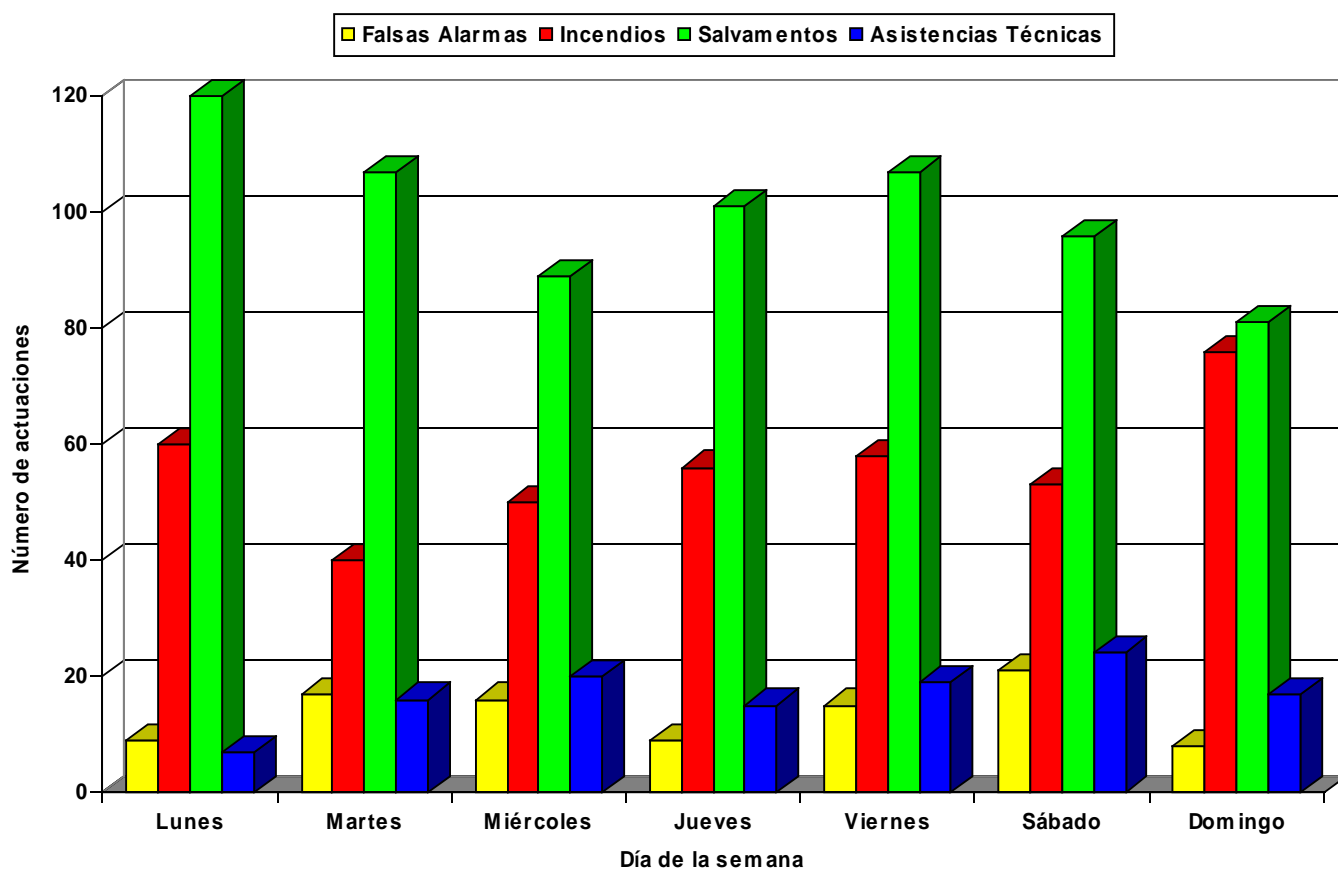
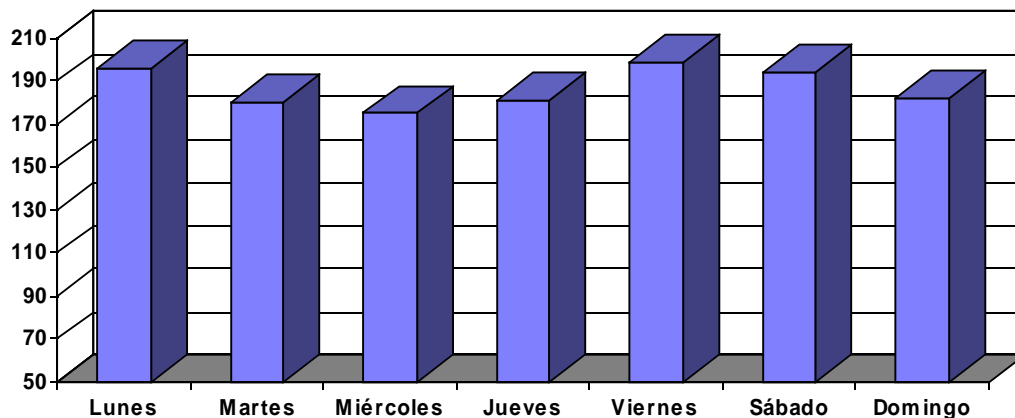
En cuanto al tipo de actuaciones observamos que los días de mayor y menor número son los siguientes:

	MAYOR	MENOR
INCENDIOS	Domingo	Martes
SALVAMENTOS	Martes y Viernes	Domingo
ASISTENCIAS TÉCNICAS	Sábado	Lunes
FALSAS ALARMAS	Sábado	Domingo

Se ha resaltado en negrita la coincidencia con el año anterior.

DÍA	Total	Falsas Alarmas	Incendios	Salvamentos	Asistencias
Lunes	196	9	60	120	7
Martes	180	17	40	107	16
Miércoles	175	16	50	89	20
Jueves	181	9	56	101	15
Viernes	199	15	58	107	19
Sábado	194	21	53	96	24
Domingo	182	8	76	81	17

DISTRIBUCIÓN DE ACTUACIONES EN FUNCIÓN DEL DÍA DE LA SEMANA



2.4. DISTRIBUCIÓN HORARIA DE LAS ACTUACIONES

El número de actuaciones realizadas dentro de la banda horaria situada entre las 08,00h. y las 24.00h. supuso el **87,60%**, (87,16% en 2019), del total de actuaciones frente al 66,66% que hubiese supuesto una distribución homogénea de las mismas.

El espacio horario que durante el año 2020 acogió el mayor número de actuaciones, fue el situado entre las 20,00h. y las 21,00h. con 110 actuaciones, mientras que la banda horaria de menor actividad correspondió con 11 actuaciones a la comprendida entre las 06,00h y las 07,00h.

Tomando como valores de referencia intervalos horarios de mayor amplitud se observa, igual que el año anterior, que la banda horaria situada entre las 18,00h. y las 21,00h. es la de mayor actividad, siendo la de menor actividad la comprendida entre las 03,00h y las 07,00h.

De la distribución de las actuaciones agrupadas en función de su tipología se puede deducir que las bandas horarias en las que se manifestaron un mayor número de actuaciones relacionadas con **INCENDIOS** fueron las situadas entre las 19,00h. y las 20,00h, **SALVAMENTOS** la situada entre las 20,00h. y las 21,00h., **ASISTENCIAS TÉCNICAS** entre las 10,00h. y las 11,00h, y **FALSAS ALARMAS** la situada entre las 08,00h y las 09,00h, las 11,00h y las 12,00h y entre las 19,00h y las 20,00h.

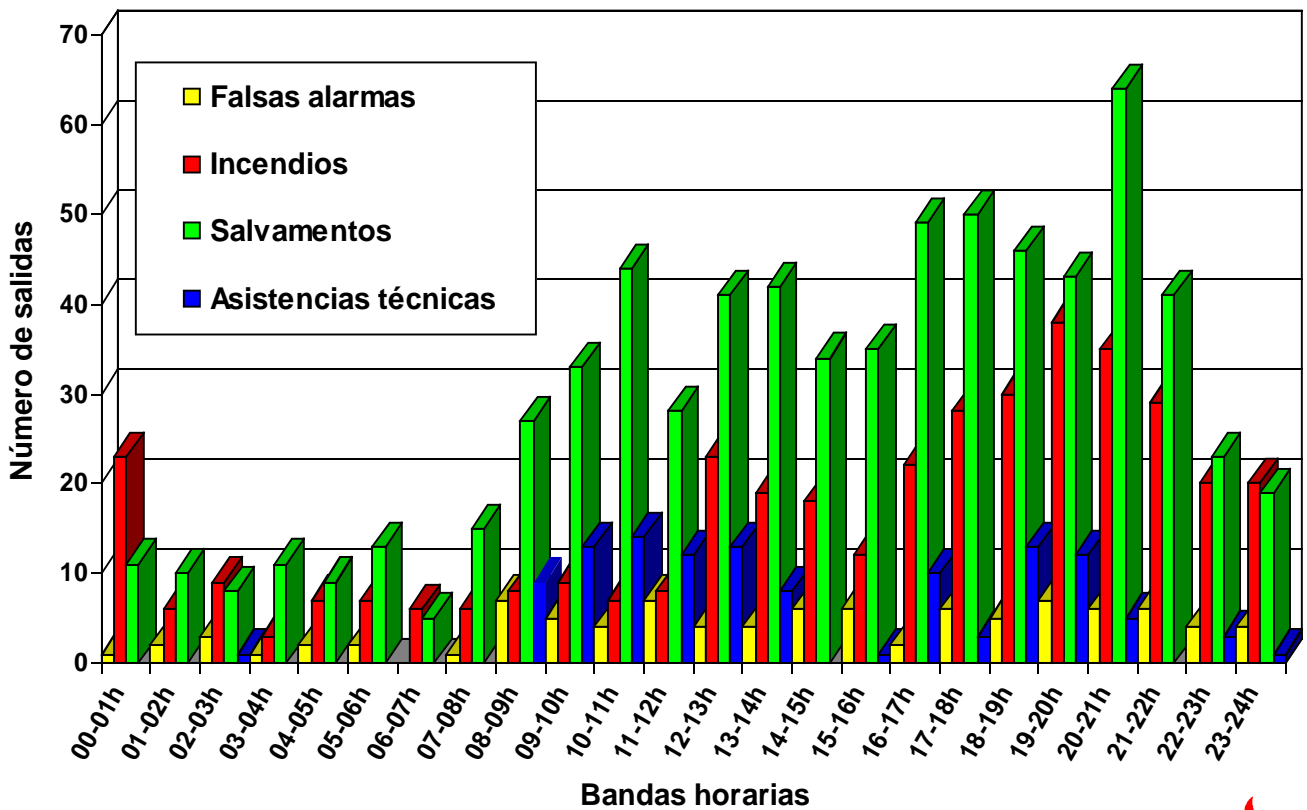
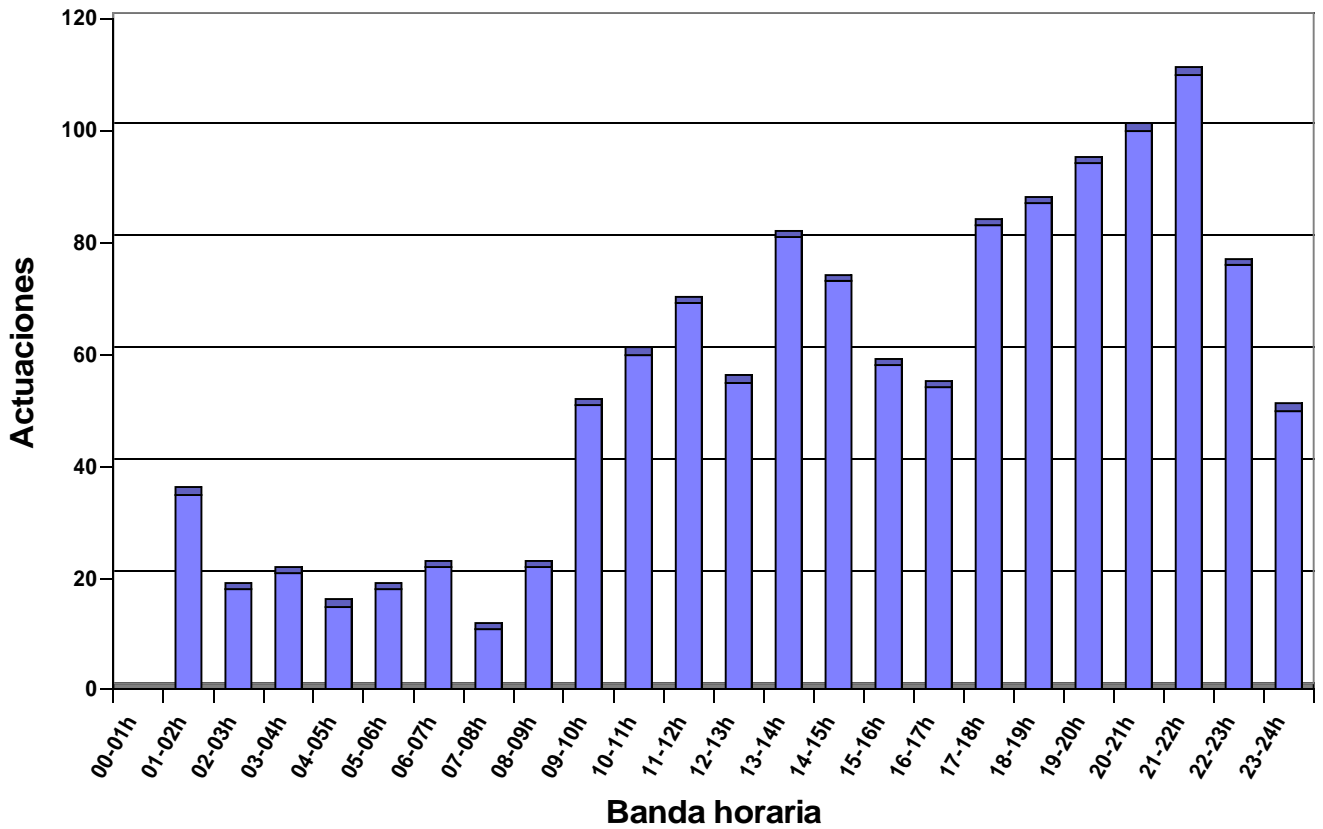
Estos datos coinciden con los del año anteriores en cuanto a los incendios.



2.5 DISTRIBUCIÓN DE LAS ACTUACIONES TOTALES AGRUPADAS POR TIPO EN FUNCIÓN DE LA HORA DE SALIDA

BANDA HORARIA	TOTAL	FALSAS ALARMAS	INCENDIOS	SALVAMENTOS	ASISTENCIAS TÉCNICAS
00-01h	35	1	23	11	
01-02h	18	2	6	10	
02-03h	21	3	9	8	1
03-04h	15	1	3	11	
04-05h	18	2	7	9	
05-06h	22	2	7	13	
06-07h	11		6	5	
07-08h	22	1	6	15	
08-09h	51	7	8	27	9
09-10h	60	5	9	33	13
10-11h	69	4	7	44	14
11-12h	55	7	8	28	12
12-13h	81	4	23	41	13
13-14h	73	4	19	42	8
14-15h	58	6	18	34	
15-16h	54	6	12	35	1
16-17h	83	2	22	49	10
17-18h	87	6	28	50	3
18-19h	94	5	30	46	13
19-20h	100	7	38	43	12
20-21h	110	6	35	64	5
21-22h	76	6	29	41	
22-23h	50	4	20	23	3
23-24h	44	4	20	19	1

DISTRIBUCIÓN DE LAS ACTUACIONES EN FUNCIÓN DE LA HORA DE SALIDA

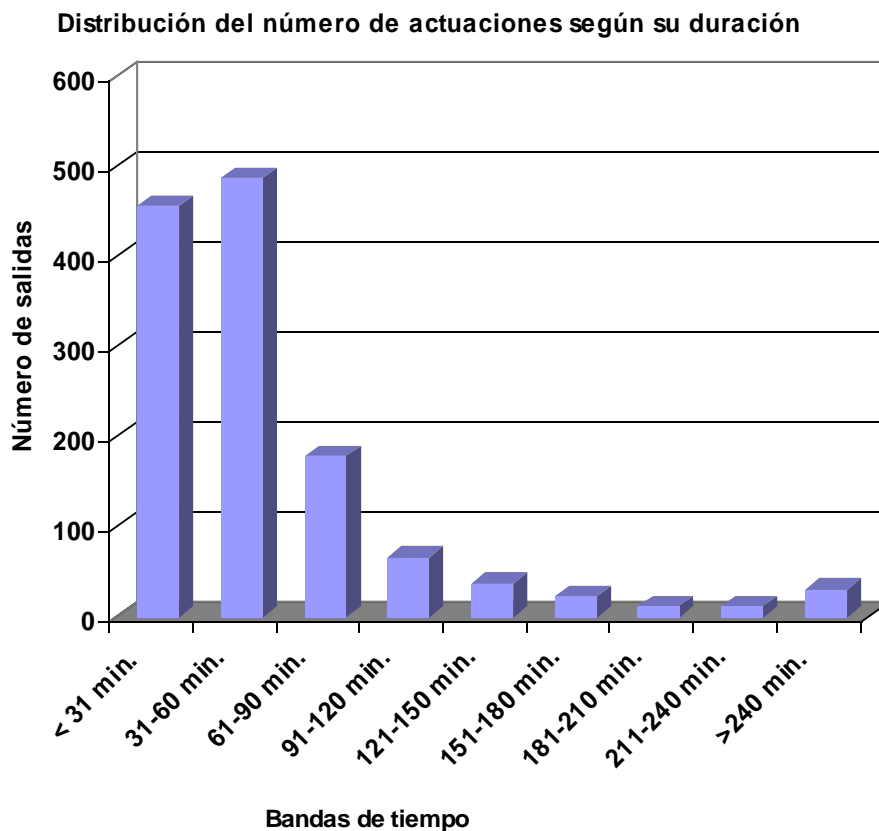


2.6. DISTRIBUCIÓN DE LAS ACTUACIONES EN FUNCIÓN DE SU DURACIÓN

Como ya se ha indicado anteriormente el tiempo total empleado en el desarrollo de las 1.307 actuaciones fue de 1.264 horas y 43 minutos frente a las 1.344 horas y 24 minutos del año 2019, lo que ha supuesto un tiempo medio de actuación por salida de **algo más de 58 minutos** (similar al año 2019).

Del estudio de los datos aportados se puede deducir que el **34,96%** de las actuaciones se desarrollaron en un tiempo igual o inferior a 30 minutos, que un **72,22%** en un tiempo de actuación situado en tiempos iguales o inferiores a una hora y que solo el **4,28%** de las actuaciones tuvieron un tiempo de actuación superior a las 3 horas.

Comparativamente con el año 2019 los valores varían algo en dos de los intervalos, ya que referidos a las actuaciones citadas los porcentajes fueron de 34,02%, 70,37% y 1,10% respectivamente.



DISTRIBUCIÓN DE LAS ACTUACIONES EN FUNCIÓN DE SU DURACIÓN

	TOTAL	<i>Enero</i>	<i>Febrero</i>	<i>Marzo</i>	<i>Abril</i>	<i>Mayo</i>	<i>Junio</i>	<i>Julio</i>	<i>Agosto</i>	<i>Septiembre</i>	<i>Octubre</i>	<i>Noviembre</i>	<i>Diciembre</i>
< 31min.	457	49	26	33	20	43	50	44	45	42	44	39	22
31-60 min.	487	28	33	48	19	43	61	60	46	45	54	27	23
61-90 min.	179	19	9	21	4	14	19	12	18	15	25	11	12
91-120 min.	67	4	9	8	0	4	11	7	5	5	4	5	5
121-150 min.	38	6	8	1	5	2	3	4	1	1	2	2	3
151-180 min.	23	2	5	3	3	1	1	2	0	2	2	2	0
181-210 min.	13	1	2	2	4	0	0	0	2	1	1	0	0
211-240 min.	12	0	2	2	4	1	0	0	1	1	1	0	0
>240 min.	31	1	1	4	8	3	1	1	3	5	1	2	1
TOTALES	1.307	110	95	122	67	111	146	130	121	117	134	88	66

2.7.VEHÍCULOS Y TIEMPOS DE UTILIZACIÓN

Se dispone de los siguientes vehículos:

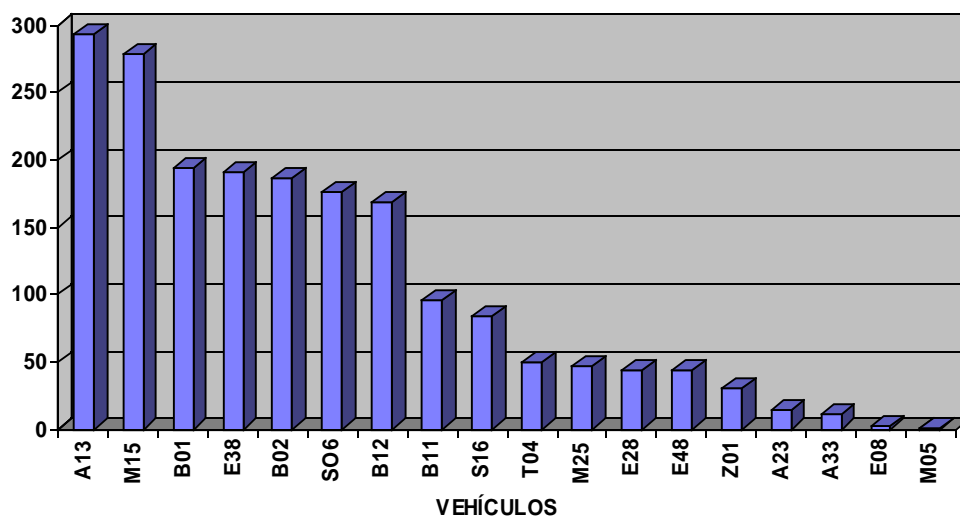
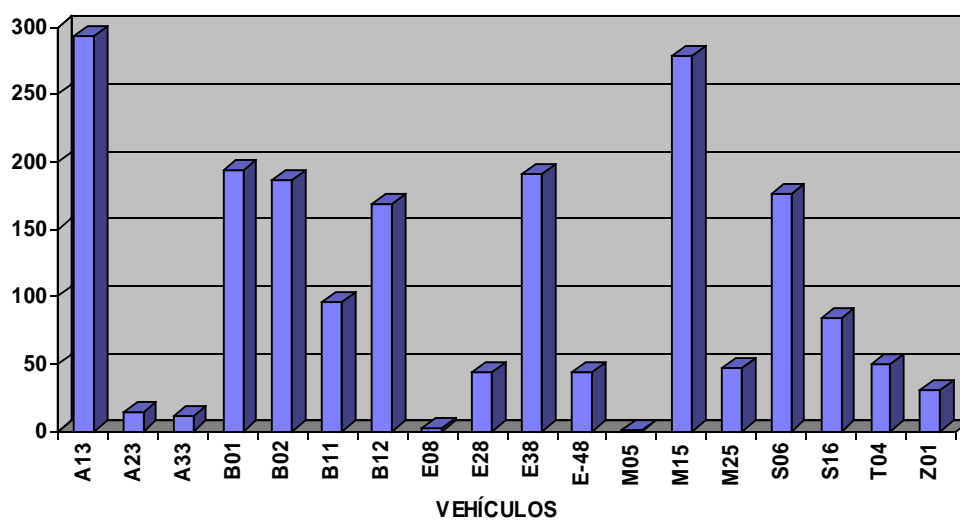
CÓDIGO	NOMENCLATURA	MODELO	MATRÍCULA
B-01	Bomba Urbana Pesada	Mercedes Atego	4655-GWX
B-11	Bomba Urbana Pesada	Renault-230 "Midliner"	LO-3937-N
B-02	Bomba Urbana Ligera	Mercedes Atego 1330	4080-KMV
B-22*	Bomba Urbana Ligera	Land Rover 109	LO-16750
B-12	Bomba Forestal Pesada	Mercedes UNIMOG	5103-GLL
E-08*	Autoescala Automática*	Mercedes 322	LO-29300
E-28	Auto Brazo Extensible	Iveco Eurotech	LO-9855-N
E-38	Autoescala Automática	Mercedes Atego	0983-BDC
E-48	Autoescala Extensible	Iveco Magirus	6724-LGH
S-06	Bomba Urbana Ligera	Iveco	LO-0593-O
S-16	Furgón Salvamentos Varios	Mercedes Atego	4158-DPZ
T-04	Bomba Nodrizza Pesada	Mercedes Actros	2312-GTD
A-03	Unidad Transporte Manten.	Renault-Express	LO-1344-O
A-13	Unid. mixta Personal Carga	Mitsubishi L200	6131-HBD
A-23	Unidad Transporte Personal	Renault Master	8354-DXP
A-33	Furgón Útiles Varios	Citroën Jumper	LO-6905-U
M-05	Unidad Móvil Jefatura	Renault-19 "Adagio"	LO-5717-N
M-15	Unidad Móvil Mando	Nissan Terrano	4267-BVT
M-25	Unidad Móvil Jefatura	Mitsubishi ASX	4081-GZJ

B-22 y E-08 no son operativos, empleándose solamente en actos de representación.

Por otra parte se dispone de una embarcación tipo Zodiac (Z-01), con un remolque para su traslado y de varios remolques para el transporte de material.

El tiempo de actuación en horas de cada vehículo queda reflejado en el cuadro y gráficos siguientes:

VEHÍCULO	TIEMPO ACTUACIÓN (HORAS)	VEHÍCULO	TIEMPO ACTUACIÓN (HORAS)
A-13	293,18	E-38	191,33
A-23	13,63	E-48	43,13
A-33	11,58	M-05	1,1
B-01	194,35	M-15	278,85
B-02	186,33	M-25	47
B-11	95,18	S-06	175,75
B-12	168,98	S-16	83,48
E-08	2,58	T-04	49,65
E-28	43,13	Z-01	30,03



2.8. DISTRIBUCIÓN DE LAS ACTUACIONES Y TIEMPOS EN FUNCIÓN DE LAS LOCALIDADES.

Durante el año 2020 esta Dirección General de Extinción de Incendios y Salvamentos realizó un total de 1.307 actuaciones, de las cuales 987 (**75,52%**) se desarrollaron dentro del término municipal de Logroño y 320 (**24,48%**) fuera del mismo. De estas últimas 304 (**23,26%**) se realizaron en localidades de la Comunidad Autónoma de La Rioja, 14 (**1,07%**) en el País Vasco y 2 (**0,15%**) en la Comunidad Foral de Navarra, afectando entre todas ellas a un total de **42** municipios si incluimos Logroño.

Respecto a los tiempos de intervención, las actuaciones dentro del término municipal de Logroño supusieron el **71,04%** del tiempo de actuación total, frente al **27,22%** que supusieron las desarrolladas fuera de Logroño y dentro de la Comunidad Autónoma de La Rioja, el **1,58%** del País Vasco y el **0,16%** de la Comunidad Foral de Navarra.

En el siguiente cuadro se refleja la comparación, en lo que a los tiempos de intervención se refiere, de estos valores con los de años anteriores:

AÑO	LOGROÑO	C.A. LA RIOJA (Excepto Logroño)	PAÍS VASCO	NAVARRA
2020	75,52	23,26	1,07	0,15
2019	76,62	21,52	1,34	0,52
2018	77,71	21,35	0,55	0,39
2017	73,32%	25,32%	0,68%	0,68%

ACTUACIONES POR LOCALIDADES

(Ordenadas por el número total de actuaciones)

MUNICIPIO	TOTAL	Ene	Feb	Mar	Abr	May	Jun	Jul	Ago	Sep	Oct	Nov	Dic
Logroño	987	85	62	91	59	93	106	105	96	93	87	63	47
Lardero	76	8	7	11		2	9	5	5	5	10	9	5
Villamediana de Iregua	46	3	5	3	2	3	6	6	2	5	7	1	3
Navarrete	23	1	7	2	1	1	1			2	5	2	1
Albelda de Iregua	22		3	3		2	2	1	2	1	5	1	2
Alberite	22	2	2	1	1	3	3	2	4	2	1	1	
Fuenmayor	18		1	1	1	1	4	3	2	3	2		
Agoncillo	14	2	2	1		1	2	1	2			1	2
Nalda	12	1		2		2	3				2	1	1
Entrena	11	1		2			2	1	1		2	2	
Oyón	8		1				1		3	1		1	1
Murillo de Río Leza	8		1	1	1		1	1	1		2		
Ribafrecha	7	3								1	3		
Viguera	5		1			1			1			1	1
Nieva de Cameros	5		2							1	1		1
Sojuela	4				1						2	1	
Cenicero	3	1		1								1	
Ventosa	3	1			1						1		
Arrúbal	3									2		1	
Soto en Cameros	3							1	1				1
Sotés	3						2				1		
Moreda de Álava	2							2					
Hornos de Moncalvillo	2			2									
Villanueva de Cameros	2											2	
Cabezón de Cameros	1		1										
Alcanadre	1	1											
Ausejo	1									1			
Galilea	1										1		
Clavijo	1					1							
Laguardia	1						1						
Lagunilla de Jubera	1			1									
Lanciego	1										1		
Lapuebla de Labarca	1								1				
Mendavia	1	1											
Yécora	1							1					
San Román de Cameros	1												1
Santa Engracia del Jubera	1						1						
Torrecilla en Cameros	1						1						
Uruñuela	1					1							
Viana	1							1					
Villalobar de Rioja	1										1		
Medrano	1						1						

DISTRIBUCIÓN DE TIEMPOS EN HORAS DE INTERVENCIÓN, POR LOCALIDADES

MUNICIPIO	TOTAL	Ene	Feb	Mar	Abr	May	Jun	Jul	Ago	Sep	Oct	Nov	Dic
Logroño	898,50	71,82	66,32	98,10	103,45	79,93	79,07	80,23	90,38	81,95	67,18	44,25	35,82
Lardero	75,12	5,33	6,80	7,77		2,47	13,72	2,33	2,80	3,27	10,93	6,20	13,50
Villamediana de Iregua	64,17	2,32	3,22	1,98	1,00	5,88	4,55	13,72	1,40	19,33	5,45	2,47	2,85
Alberite	21,69	2,07	2,34	1,32	0,42	3,07	2,08	2,50	4,27	2,12	1,02	0,48	
Navarrete	20,65	1,00	7,48	1,95	0,57	0,43	0,42			2,73	3,52	2,05	0,50
Entrena	17,88	0,52		2,23			1,78	1,23	1,28		4,12	6,72	
Albelda de Iregua	17,83		3,22	2,08		1,63	1,55	0,72	1,63	0,55	3,90	0,93	1,62
Fuenmayor	15,62		0,75	0,75	0,68	0,92	3,88	1,77	1,10	4,00	1,77		
Oyón	14,97		4,85				0,82		5,97	1,20		1,88	0,25
Nieva de Cameros	13,78		5,93							4,45	2,88		0,52
Agoncillo	12,98	2,06	1,46	1,73		0,65	2,02	0,42	2,35			0,82	1,47
Murillo de Río Leza	10,35		1,40	2,45	0,82		2,23	1,33	0,90		1,22		
Viguera	9,92		2,95			2,10			1,58			1,42	1,87
Nalda	9,22	1,06		1,37		1,53	1,27				1,45	1,32	1,22
Ribafrecha	8,47	3,57								1,28	3,62		
Cenicero	5,80	1,03		1,82								2,95	
Soto en Cameros	4,85							2,10	1,07				1,68
Sotés	4,23						3,06				1,17		
Arrúbal	3,95									2,83		1,12	
Sojuela	3,88				1,09						2,62	0,17	
Cabezón de Cameros	3,08		3,08										
Ventosa	2,87	1,16			0,88						0,83		
Lagunilla del Jubera	2,78			2,78									
Hornos de Moncalvillo	2,57			2,57									
Santa Engracia del Jubera	2,43						2,43						
S. Román de Cameros	2,32												2,32
Yécora	2,27							2,27					
Torrecilla en Cameros	1,88						1,88						
Villanueva de Cameros	1,70											1,70	
Mendavia	1,50	1,50											
Moreda de Álava	1,47							1,47					
Clavijo	1,10					1,10							
Ausejo	0,83									0,83			
Medrano	0,80						0,80						
Galilea	0,70										0,70		
Lanciego	0,65										0,65		
Viana	0,52							0,52					
Lapuebla de Labarca	0,42								0,42				
Uruñuela	0,33					0,33							
Laguardia	0,25						0,25						
Alcanadre	0,23	0,23											
Villalobar de Rioja	0,15										0,15		
TOTAL	1.264,71 HORAS												

2.9. ACTUACIONES MÁS DESTACABLES

Las actuaciones más significativas realizadas en 2020 son las siguientes:

Día 2 de enero a las 10:11 h. en carretera N-111 (Lardero):

Accidente de tráfico con tres vehículos implicados, quedando uno de los conductores atrapado en el interior. Se procede a su liberación y son evacuados, un total de 4 heridos, por los servicios sanitarios.

Día 28 de enero a las 10:20 h. en Parque del Ebro:

Requerimiento de Policía Nacional para la búsqueda de una persona, la cual se cree que ha caído al río Ebro. La primera búsqueda comienza en la pasarela y soto del ebro, incluyendo vehículo zodiac. El cuerpo sin vida aparece en el Parque de La Ribera.

Día 9 de febrero a las 22:38 h. en C/ Santa Lucía 27 (Oyón):

Incendio en un una fábrica de transformación metalúrgica que utiliza barnices y disolventes. Se ataca y extingue el fuego con varias líneas de agua y espuma, en colaboración con los bomberos de Álava. Se realiza relevo de personal, interviniendo en total hasta 8 personas y cinco vehículos, durante más de cuatro horas.

Día 20 de febrero a las 16:32 h. en C/ Doce Ligero de Artillería nº 18:

Derrumbe de parte de la escalera del edificio, con personas en el interior del mismo. Se evacua a un total de siete personas, dos de ellas menores, y se procede al cierre del portal.

Día 1 de marzo a las 23:08 h. en Crta. N-232, Km 425 (Cenicero):

Accidente de tráfico por salida de la vía, con un total de cuatro ocupantes. Se procede a la liberación de una mujer herida grave, atrapada en el interior del vehículo. Los heridos son atendidos por los servicios sanitarios.

Día 10 de marzo a las 20:46 h. en C/ Portales nº 14 Concatedral de La Redonda

Caída de varios cascotes desde una de las torres de La Redonda. Se realiza inspección visual de toda la proyección de la fachada, comunicándolo al Presidente del Cabildo y a los servicios técnicos municipales.

Día 16 de marzo a las 14:00 h. en C/ Portales nº 14 Concatedral de La Redonda

Desprendimiento de fachada en la zona de la balastrada de piedra de la parte superior. Se baliza la zona hasta que los técnicos tomen una decisión al respecto.

Día 13 de abril a las 17:57 h. en C/ Manzanera nº 11:

Incendio en una vivienda del séptimo piso con persona atrapada en el balcón de la misma . Se accede a su rescate con la autoescala y es posteriormente evacuada por los servicios sanitarios. Simultáneamente se sofoca el fuego y comienzan las labores de ventilación del hueco de escalera y del piso afectado.

Día 18 de mayo a las 19:17h. En la C/ Las Balsas 14 (Polígono Cantabria I)

Incendio en un edificio único de 20 pabellones compartimentados, propagándose por el aislante térmico de la bajocubierta. Se accede desde vehículo en altura, se van practicando huecos y extinguiéndose con agua. En total se interviene durante más de seis horas, en varios relevos.

Día 16 de junio a las 18:17 h. en la Ctra.LR-255, Km 12.

Accidente de tráfico entre dos vehículos, quedando uno de ellos empotrado en una acequia con tres metros de desnivel y su único ocupante atrapado en su interior. Se procede a su liberación siendo atendido por los servicios sanitarios.

Día 21 de junio a las 20:49 h. en Ctra. LR-330, km 3 (Torrecilla en Cameros):

Rescate de persona que se ha precipitado unos 30 metros por un terraplén, desde la carretera hacía el río Iregua. Una vez estabilizado por los servicios sanitarios se realiza su traslado.

Día 27 de junio a las 16:39 h. en Camino Viejo de El Cortijo, zona recreativa:

Aviso de hombre desaparecido mientras se bañaba en el río Ebro. Activado protocolo de rescate acuático, se localiza su cadáver, interviniendo los servicios sanitarios.

Día 8 de julio a las 20:44 h. en el Cañón del Leza (Soto en Cameros):

Rescate de una mujer que ha sufrido una caída en una senda del cañón. Se colabora con personal del helicóptero y servicio sanitario en el traslado de la víctima.

Día 24 de julio a las 14:13 h. en Camino de las Norias/ Senda de La Virgen (El Cortijo):

Rescate acuático de una persona el río Ebro. A la llegada se procede a evacuación del cadáver que se encuentra en un talud del río.

Día 7 de agosto a las 23:50 h. en Ctra. N-232, km 428(Fuenmayor):

Salida de la vía y posterior caída a la acequia de la cuneta, de un turismo en situación muy inestable. En su interior se encuentra su conductora atrapada y herida. Se procede a su extracción y posterior asistencia de los servicios sanitarios.

Día 5 de septiembre a las 9:47 h. en el Ecoparque (Villamediana de Iregua):

Incendio bastante desarrollado en el exterior del Ecoparque de material reciclado. El fuego salta la valla afectado al matorral exterior, solicitando personal forestal y helicóptero que realiza varias descargas. Se sofoca con agua y se saca material con maquinaria pesada. Los trabajos se prolongan durante más de 14 horas, realizándose varios relevos de personal.

Día 1 de octubre a las 9:17 h. en Ctra. LR-254, km 3 (Entrena):

Salida de la vía de un vehículo. Su ocupante que se encuentra fuera del vehículo, está gravemente herido. Se atiende a la víctima hasta la llegada de los servicios sanitarios.

Día 11 de noviembre a las 12:58 h. en Ctra. N-111 a, Km 2,3 (Oyón):

Explosión y gran incendio en una nave de la fábrica KUPSA dedicada la fabricación de barnices con materiales muy inflamables. A la llegada se producen nuevas explosiones y una persona herida ya ha sido evacuada. Se va extinguendo el fuego con varias líneas de agua y posteriormente con espuma. Finalmente se hacen cargo del siniestro los bomberos de Álava.

Día 26 de noviembre a las 7:41 h. en Ctra. AP-68, km 110 (Cenicero):

Salida de la vía de un camión que posteriormente ha volcado. El incendio del camión es de gran magnitud, no habiendo sido localizado el conductor. Se realizan varios tendidos de agua y espuma. Es necesario recurrir a la grúa y al levantar la platafor-

ma, aparece el cadaver del conductor.

Día 5 de diciembre a las 9:59 h. en C/ Avda. De Entrena 22 (Lardero):

Incendio en la cubierta de las piscinas municipales. Se procede a la extinción y a la ventilación para sacar el humo de todo el recinto.

3. ACTIVIDADES DE PREVENCIÓN

Ante la situación sanitaria que ha estado presente durante todo el año y las medidas adoptadas para combatirla se ha complicado enormemente la realización de actividades formativas y divulgativas, principalmente en una manera presencial, no siendo posible programarse el trabajo con normalidad e incluso teniendo que anular formaciones ya previstas, (colegios -7-, asociaciones -5-, empresas -4-).

Todas las actividades de este tipo organizadas fuera del parque se han seguido realizando con normalidad, así como el resto de actividades de prevención.

3.1. ACTIVIDADES EXTERNAS DE FORMACIÓN Y PRÁCTICAS

No se ha podido impartir formación y prácticas a empresas, asociaciones y otras entidades que lo habían solicitado, por las razones mencionadas en el párrafo anterior. Han tenido que ser anuladas las ya previstas y programadas hasta el verano (empresas -4-, asociaciones -5-) y no se han acordado más por las restricciones adoptadas.

Esta actividad consiste en una breve y concisa formación sobre el fuego, manejo de medios de extinción y prevención de incendios. Una vez finalizada la fase teórica en el aula se realizan diferentes prácticas de extinción de incendios con fuego real en las instalaciones que el Parque de Bomberos posee para este fin.

3.2. ACTIVIDADES DE INFORMACIÓN Y DIVULGACIÓN PÚBLICA

Se han realizado actividades de carácter informativo-divulgativo, siempre relacionadas con la prevención y protección contra los incendios, por parte de colegios principalmente, así como de asociaciones y otros colectivos. Todas las actividades ejecutadas durante el año han sido visitas realizadas al propio parque de bomberos, no dando lugar en ninguna de las ocasiones a desplazar los medios y personal necesario hasta sus propias instalaciones.

En este tipo de actividades, básicamente y de forma muy visual, siempre acorde con el alumnado u oyentes a quien va dirigidas en cuanto a edad y sus características específicas, se tratan de explicar los medios, equipos, instalaciones, formas de actuación y principales intervenciones de esta Dirección General de Extinción de Incendios y Salvamentos, además se imparte una formación relacionada con la prevención, protección y actitud frente a los incendios y actuaciones en caso de existencia

de humo.

	COLEGIO / ASOCIACIÓN	Nº act.	PERSONAS
1	2.C.E.I.P. Paula Montal (6º EPO)	1	21
2	3.C.E.I.P. Milenario de la Lengua	1	25
3	4.Colegio Domingo Savio. Salesianos (3º y 4º EPO)	2	38
	TOTAL 3 centros:	4	84

	Divulgación	Form. y prácticas	TOTAL
2020	84 personas	0 personas	84
2019	224 personas	126 personas	350
2018	433 personas	289 personas	722
2017	312 personas	377 personas	689
2016	546 personas	79 personas	625
2015	1.515 personas	243 personas	1.758
2014	1.842 personas	470 personas	2.312
2013	1.206 personas	469 personas	1.675
2012	1.575 personas	933 personas	2.508
2011	1.325 personas	465 personas	1.790
2010	1.079 personas	763 personas	1.842
2009	701 personas	828 personas	1.529
2008	446 personas	829 personas	1.275
2007	602 personas	577 personas	1.179
2006	534 personas	601 personas	1.135
2005	220 personas	707 personas	927
2004	420 personas	700 personas	1.120
2003	489 personas	440 personas	929
2002	771 personas	444 personas	1.215
2001	529 personas	430 personas	959
2000	371 personas	415 personas	786

En total, durante el año 2020, han recibido formación de prevención de incendios de algún tipo un total de **84** personas. Este dato supone una drástica e importante disminución de las actividades de este tipo, motivado por las causas indicadas anteriormente.

3.3.OTRAS ACTIVIDADES DE PREVENCIÓN

Se han emitido informes, en la mayoría de los casos tras la correspondiente inspección, a solicitud de otros Servicios del Ayuntamiento: previos a la concesión de algunas Licencias (edificios de viviendas, edificios singulares, urbanizaciones, ins-

talación de carpas de todo tipo -mercados, ferias, circos-, cerramientos de terrazas, solares etc...), supervisión de proyectos, e incluso a solicitud de terceros afectados, bien sea por la existencia de riesgos de incendio o por otros motivos. Durante el año 2020 se han realizado un total de **112** informes de este tipo.

Año	2006	2007	2008	2009	2010	2011	2012	2013	2014	2015	2016	2017	2018	2019	2020
Informes	130	143	152	139	115	103	118	77	102	114	120	125	86	93	112

Se han visitado edificios o actividades con un riesgo especial: centros comerciales, residencias de ancianos, determinadas industrias, centros docentes, locales de discapacitados, hoteles, etc.

Se ha colaborado, asesorando, con diversas empresas y organismos en la realización de los preceptivos planes de autoprotección, así como en la realización de ejercicios de evacuación. Incluso se ha redactado el plan de autoprotección de un edificio de uso municipal dependiente de la Dirección General de Servicios Sociales (Domingo Ruiz de Viñaspre, sito en CL Baños 8-10)

Desde la Dirección General se realiza la dirección técnica del mantenimiento de los elementos y medios de protección contra incendios en todos los edificios bajo responsabilidad Municipal.

Finalmente, se atienden numerosas consultas sobre temas de prevención y protección contra incendios, realizadas por técnicos y ciudadanos en general, la mayoría de ellas de forma telefónica pero ha habido dos de manera presencial.

3.4. SIMULACROS

Como parte de la cultura preventiva de esta Dirección General y en afán de procurar prever las situaciones que se pueden plantear en caso de una situación complicada por la existencia de fuego y/o humo, así como mejorar en base a los resultados obtenidos, se han venido realizando varias simulaciones con diferentes colectivos.

Por iniciativa de un docente y responsable del departamento de formación sanitaria del **IES Dúques de Nájera**, se planteó que fuera el propio alumnado el que practicara como evacuar a las víctimas en caso de existencia de una intervención con fuego. Se simuló la existencia de un incendio en una de las dependencias con abundante humo, varias personas atrapadas y afectadas por el mismo adecuadamente escondidas. Por parte de esta Dirección General se intervino con una dotación completa, vehículo ligero de mando y bomba ligera así mismo se contó con la

colaboración de otras instituciones como Policía local, Cruz Roja y Guardia Civil por su proximidad de ubicación.

Por iniciativa del **Centro Comercial Berceo** se realizó otro simulacro, con la inundación de uno de los locales de humo, procediendo de inmediato a poner en práctica el Plan de emergencias y la evacuación de los ocupantes de la zona afectada. El objetivo era comprobar la eficacia del método establecido, la actuación de los implicados, así como la coordinación con el servicio de extinción de incendios.

También se intervino en otra simulación a instancias de otra empresa privada, **UCC COFFE SPAIN SLU**, antigua Unión Tostadora, en este simulacro no se tuvo una intervención activa con efectivos y dotación presencial de salida según protocolo, puesto que el objetivo prioritario era comprobar la actuación de los agentes con alguna responsabilidad ante la situación, y la evacuación de los ocupantes, el punto de encuentro, etc.... Nuestra participación fue a nivel de mando del operativo, se desplazaron tres personas del parque para establecer un reconocimiento de situación.

4. FORMACIÓN INTERNA

Durante el año 2020 se han organizado las siguientes acciones de formación municipales:

-Curso de formación y prácticas que forma parte del concurso-oposición para 8 bomberos-conductores (BOR 20 de febrero de 2019). Se impartió del 2 de diciembre de 2019 al 7 de febrero de 2020, 300h lectivas con un total de 24 candidatos, nombrados como funcionarios en prácticas. Para las nuevas y futuras incorporaciones.



Por otra parte, personal de esta Dirección General ha participado en las siguientes actividades formativas, organizadas por otras entidades:

- Curso *"Introducción a los sistemas de información geográfica aplicada a la administración local"*. Dos jornadas con una duración total de 8 horas y la asistencia de dos personas.
- Curso *"Formación de nueva autoescala MAGIRUS (E-48)"*. Realizado en las instalaciones del parque de bomberos, en cinco ediciones diferentes de cinco horas cada una y 43 asistentes.
- Asistencia *"Salón Internacional de la Seguridad SICUR-2020"* realizado en Madrid en una sola jornada y con la asistencia de dos personas.
- Curso *"Intervención en patrimonio cultural"*, realizado en la ERAP durante dos jornadas y con 8 asistentes.
- Curso *"Jornada sobre niveles de ventilación y ventiladores de gran caudal"*. Realizado en Zaragoza con la asistencia de dos personas.
- Curso *"Técnicas de seguridad e intervención para equipos de primera intervención en labores de desinfección de espacios y edificios frente al SARS-COV 2"* organizada por la Escuela nacional de Protección Civil, repartido en dos ediciones, con una duración cada una de dos días y la asistencia de 4 personas.
- Curso *"Liderazgo consciente en entornos cambiantes"* organizado por el Gobierno de La Rioja, durante tres jornadas y la asistencia de una persona.



5. PERSONAL DEL SERVICIO

La plantilla de personal a fecha 1-1-2021, es la siguiente:

Personal operativo:

Gestor Operativo	1
Jefe de Turno	6
Jefe de Grupo	12
Bombero-Conductor	47

Total personal operativo: 66

Otro personal:

Director General	1
Técnica de Prevención de Incendios	1
Jefe de Negociado	1
Operadora Administrativa	1
Encargado de Mantenimiento	1

Total otro personal: 5

Total personal: 71

Se cubrió la nueva plaza de Jefatura de Negociado y también, mediante concurso, la plaza de Operador Administrativo y la de Gestor Operativo. El 20 de julio se produjo la incorporación de 8 nuevos bomberos.

Edad media del Personal Operativo: 46,09 años

A efectos prácticos y de organización, el Personal Operativo se divide en 6 Turnos.

Eventos

El día 6 de marzo se realizó la celebración de la festividad de San Juan de Dios , patrón de los Bomberos, con la presencia de autoridades .

En el mes de julio se realizó el acto de nombramiento de los 8 nuevos bomberos.

6. CONVENIOS CON OTRAS ENTIDADES.

Durante el año 2020, el Ayuntamiento de Logroño ha aprobado diversos convenios con las siguientes administraciones públicas y entidades:

- El Ayuntamiento de Logroño y la gestora de conciertos (UNESPA), acordaron un convenio para la contribución a los servicios de extinción de incendios. Su aprobación se realizó por acuerdo del Pleno de fecha 27 de diciembre de 2019. El convenio estará vigente durante 4 años, con efectos 1 de enero de 2020.
- El Ayuntamiento de Logroño y el Gobierno de La Rioja vienen colaborando tradicionalmente, en la coordinación y prestación del servicio contra incendios y salvamentos fuera del término municipal de Logroño. El Ayuntamiento Pleno aprobó el día 22 de diciembre el convenio para el año 2020, así como el del año 2018 que se encontraba pendiente, por una cuantía total de 1.200.000 € .
- El Pleno del Ayuntamiento de Logroño aprobó, con fecha 5 de noviembre del 2020, el convenio de colaboración con el Organismo Autónomo Bomberos Forales de Álava para regular las actuaciones en los municipios del Territorio Histórico, incluidos en el anexo I del convenio. Tiene una duración de dos años, prorrogable por mutuo acuerdo dos años más, y su cuantía anual es de 47.000 € .

7. NUEVAS ADQUISICIONES

A lo largo del año 2020, las adquisiciones realizadas para mejorar las instalaciones y equipos han sido las siguientes:

- Vehículo con escala telescópica y articulada (E-48) con un alcance máximo de 42 m
Inversión: 894.190 €
- Ventilador eléctrico para eliminar humos y gases en incendios en viviendas y otros locales. Inversión: 5.834€
- Generador eléctrico portátil (Reposición). Inversión: 1.851 €
- Varias escaleras manuales de diversos tipos. Inversión: 1.600€
- Herramientas manuales de batería: 2 radiales, sierra de sable, pistola de impacto.
Inversión: 2.019 €
- Varias adquisiciones diferentes de elementos para ERA (equipos de respiración autónoma). Reposición y nuevos: Botellas, espalderas, reguladores,... Inversión total de más de 7.200 €

- Construcción de un vestuario separado para los trajes de intervención, dotado de calefacción y ventilación. Inversión: 21.535 €
- Colocación de paracaídas de seguridad y cambio de sirgas a las 14 puertas del hangar. Inversión: 8.439 €.
- Cambio caldera A.C.S. Inversión: 2.946 €
- Mejora de radioenlaces en varios repetidores. Inversión: 2.541 €
- Adquisición de 3 emisoras portátiles. Inversión: 2.870€
- Cambio de la mitad de las baterías de las emisoras portátiles por caducidad. Inversión: 3.039 €
- Adquisición de 1 emisora ATEX . Inversión 1.343 €

