

## POSICIONAMIENTO POLÍTICO E IDEOLOGÍA DE LOS JÓVENES ESPAÑOLES

El Centro de Investigaciones Sociológicas (CIS)<sup>1</sup> es un organismo público cuya función principal es la de contribuir al conocimiento científico de la sociedad española. Entre las tareas que realiza para el cumplimiento de este fin, la más conocida es la realización de encuestas que tienen como objetivo conocer cómo es la sociedad española y analizar su evolución a lo largo del tiempo. Algunas de estas encuestas se realizan de forma regular pero en otros casos se confeccionan de manera puntual para examinar un determinado acontecimiento o fenómeno. Entre el primer tipo de encuestas están las que se realizan en los periodos preelectorales con el fin de conocer aspectos tales como la intención de voto, la valoración de los candidatos o de la actuación los partidos políticos. Pero junto a las preguntas más directamente relacionadas con las elecciones, estas encuestas también incluyen otras de carácter más sociológico. Es sobre estas últimas cuestiones sobre las que pretende indagar el presente artículo. En concreto, se expondrán los datos sobre el posicionamiento político y la ideología política de los jóvenes<sup>2</sup> a partir de los resultados que el CIS publicó en su macrobarómetro en el pasado mes de marzo<sup>3</sup>. Estos datos se compararán con los del conjunto de la población con el fin de observar las diferencias que puedan existir.

Los datos del CIS respecto al posicionamiento político<sup>4</sup> indican que la mayoría de los jóvenes se autoubica en posiciones de izquierda<sup>5</sup>. Eso sí, cabe realizar dos matizaciones a esta afirmación. En primer lugar hay que señalar que el porcentaje de jóvenes que se sitúa en posiciones de izquierda es ligeramente superior entre los que tienen entre 25 y 34 años (un 64,7% de estos se sitúa a la izquierda por un 61,7% de los jóvenes de 18 a 24 años).

---

1 A partir de ahora nos referiremos a este organismo a través de su acrónimo.

2 En base a la estratificación por edades que realiza el CIS de la población, consideraremos, a efectos del presente artículo, como joven a las personas entre 18 y 34 años.

3 Los datos de este macrobarómetro están disponibles en la web:

[http://www.cis.es/cis/opencm/ES/2\\_bancodatos/estudios/ver.jsp?estudio=14447&cuestionario=17380&muestra=24134](http://www.cis.es/cis/opencm/ES/2_bancodatos/estudios/ver.jsp?estudio=14447&cuestionario=17380&muestra=24134)

4 Para conocer el posicionamiento político, el CIS pidió a los encuestados que se situaran en una escala del 1 al 10 en la que el 1 representa la izquierda más absoluta y, por el contrario, el 10 la derecha más absoluta.

5 En una escala de 1 a 10, esto es, con 10 posibles valores, las puntuaciones que van del 1 al 5 indican un posicionamiento político de izquierdas, mientras que las que van del 6 al 10 indican un posicionamiento político de derechas.

### Posicionamiento Político de los Jóvenes Españoles

	18-24 años	25-34 años	Total
1	5,4%	5,5%	5,9%
2	7,4%	6,4%	5,9%
3	15,0%	15,9%	14,6%
4	12,9%	14,5%	13,9%
5	21,0%	22,4%	21,2%
6	10,0%	8,4%	8,7%
7	5,0%	5,8%	6,7%
8	3,8%	3,9%	4,9%
9	1,2%	1,3%	1,8%
10	0,7%	0,9%	1,4%
NS	12,1%	8,6%	9,1%
NC	5,5%	6,4%	5,9%
Media	4,4	4,5	4,6

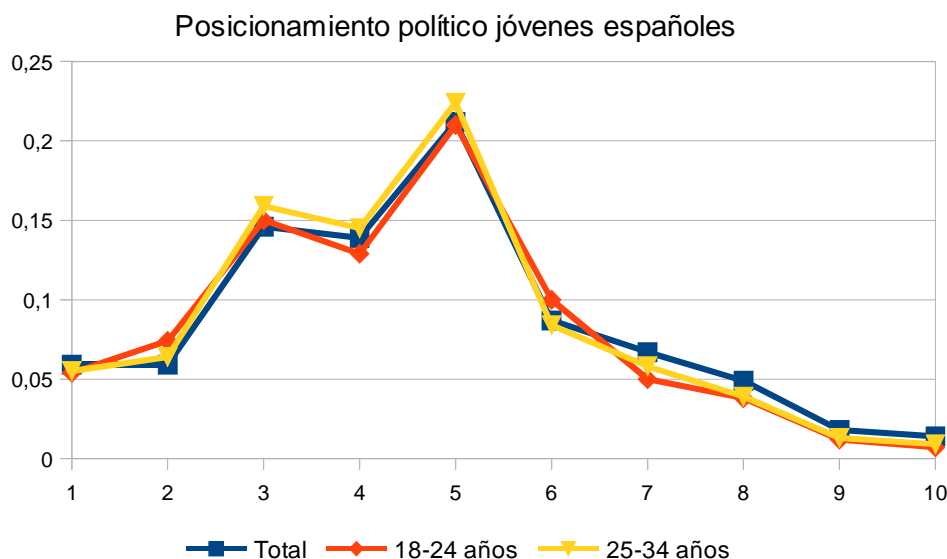
En segundo lugar cabe reseñar que dentro de la izquierda buena parte de los jóvenes se sitúa en posiciones cercanas al centro<sup>6</sup>. Así, tanto entre los jóvenes de 18 a 24 años como entre los de 25 a 34 años, más de la mitad de los que se autoubican en este lado del espectro político se colocan en las posiciones 4 y 5 (un 54,9% entre los jóvenes de 18 a 24 años y un 57,0% entre los de 25 a 34 años). Esto último no es exclusivo de los jóvenes de izquierda, ya que también la mayoría de los que se ubican en posiciones políticas de derecha, se colocan también en las puntuaciones más cercanas al centro (6 y 7). Así, un 72,5% de los jóvenes de 18 a 24 años y un 70% de los de 25 a 34 años que se sitúan en posiciones de derecha lo hacen en las posiciones 6 y 7.

Junto a los aspectos anteriores, cabe reseñar que un porcentaje significativo de jóvenes de 18 a 24 años manifiesta no saberse posicionar ideológicamente (el 12,1%). Este porcentaje es superior al que se da entre los jóvenes de 25 a 34 años y entre el conjunto de la población.

Tal y como se observa en la siguiente tabla, el posicionamiento político de los jóvenes es muy parecido al del conjunto de la población. En ambos casos la gran mayoría se sitúa en posiciones en torno al centro si bien son más los que se autoubican en posiciones de izquierda que de derecha. La única diferencia significativa entre ambos es que entre el conjunto de la población es superior el

<sup>6</sup> Hay que señalar que en una escala de 1 a 10 como la que utiliza el CIS la posición media se situaría en el 5,5.

porcentaje de los que se colocan en una derecha más extrema. Así, mientras entre el total de la población un 9,1% se colocan en las posiciones 8, 9 y 10, entre los jóvenes de 18 a 24 años lo hace el 5,7% y entre los de 25 a 34 años el 6,1%.



Respecto a la ideología, liberalismo, progresismo, feminismo y ecologismo son los idearios políticos con los que más se identifican los jóvenes. Por detrás de estas ideologías, se sitúa a cierta distancia el socialismo y, en el caso de los jóvenes de 25 a 34 años también la socialdemocracia. Junto a esto, cabe destacar que un porcentaje relevante de jóvenes se considera apolítico, esto es, no se identifica con ninguna ideología política.

Un análisis global de los resultados nos muestra que, a pesar de que el CIS ofreció dos posibles respuestas a esta pregunta, ninguna ideología recaba más del 25% de los apoyos y que 5 de ellas entre los jóvenes de 18 a 24 años y 6 en el caso de los 25 a 34 años se sitúan por encima del 10%. Esto revela una fragmentación ideológica bastante grande entre los jóvenes.

Si comparamos las respuestas de los jóvenes de 18 a 24 años con los de 25 a 34 años observamos que, si bien en ambos casos las cuatro ideologías más señaladas son las mismas, no lo son exactamente en el mismo orden. Así, mientras entre los jóvenes de 18 a 24 años la más mencionada es el feminismo, entre los jóvenes de 25 a 34 años ocupa el tercer lugar entre sus preferencias. Junto a ello, también se detectan importantes diferencias en los porcentajes que

reciben algunas respuestas. En este sentido, además de la ya señalada del feminismo<sup>7</sup>, destacan el liberalismo<sup>8</sup> y la socialdemocracia<sup>9</sup>.

Ideologías políticas con las que se definen los jóvenes <sup>10</sup>			
	18 a 24 años	25 a 34 años	Total de la población
Conservador/a	7,1%	9,4%	14,1%
Democrata cristiano/a	3,8%	4,3%	7,3%
Liberal	23,9%	19,4%	15,9%
Progresista	17,5%	19,4%	16,6%
Socialdemócrata	8,6%	12,2%	13,1%
Socialista	11,1%	13,5%	18,6%
Comunista	3,1%	2,9%	2,8%
Nacionalista	3,7%	5,4%	4,8%
Feminista	25,0%	16,2%	10,5%
Ecologista	15,1%	14,9%	9,9%
Otras respuestas	5,4%	4,4%	4,4%
Apolítico	13,0%	11,7%	11,7%

La comparación de las respuestas de los jóvenes con las del conjunto de la población nos muestra la existencia de diferencias en las ideologías con las que más se identifican. Así, se observa que entre el conjunto de la población es mayor la proporción de los que se definen como

7 Esta ideología fue mencionada por un 25% de los jóvenes de 18 a 24 años, mientras que entre los de 25 a 34 años lo fue por un 16,2%.

8 El liberalismo fue citado por un 4,5% más de jóvenes de 18 a 24 años.

9 Un 12,2% de los jóvenes de 25 a 34 años se definieron como socialdemócratas por un 8,6% entre los de 18 a 24 años.

10 La suma de los porcentajes es superior al 100%, ya que el CIS ofreció la posibilidad de que los encuestados señalaran hasta dos posibles ideologías.

conservador/a, democatacristiano/a y socialista, mientras que entre los jóvenes son más los que se consideran liberales, feministas y ecologistas.